

保護者の皆様へ



【令和6年度版】

こんにちは!



あきる野学園 よつばの会 (あきる野学園PTA)です!

ご入学おめでとうございます。

お子様の晴れの姿を前に、どんなことを思い浮かべていらっしゃるでしょうか。
過去を振り返ると、これまでの道のりにはたくさんの努力があったと存じます。

愛情と支援を受け、成長し、入学式を迎えられたことでしょう。

そして、これからは未来の姿を想像しましょう!

子供たちが未来に向けて羽ばたいていけるよう

微力ながらあきる野学園 よつばの会(あきる野学園PTA)が、

皆様とお子様のお手伝いをさせて頂けたら嬉しいです。

でも正直なところ…「PTA」って聞くと…

なんかめんどくさそう

大変そう

なんて思われるのではないのでしょうか?

実は我が校のPTAって、ちょっと違うんです!

書面ではありますが、皆様へ

何が違うのか

PTAってどんなところなのか

少しでも多く、お伝えできれば幸いです。

右のキャラは、PTA公認マスコット「カリヨンちゃん」。

登下校の際に鳴り響く希望の鐘「カリヨン」の妖精さんです。
いつもこどもたちを、あたたかく見守る優しい子なんです。





ここがちがう!

あきる野学園のPTA



【役員】って、絶対やるんでしょ…?

学年委員会も廃止したので

学年で一人、役員が決まるまで
絶対に帰れない…
なんてことはありませんよ。

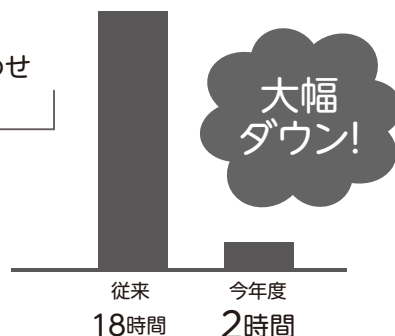
① 強制ではありません!



長い時間
ダラダラやってそう

何回も集まるんでしょ?
めんどくさそう

毎月の打ち合わせ
時間の合計



PTA役員の打ち合わせ時間、

② 大幅に短縮してます!

・集まるのは基本、月1回

今年度はお子様为学校に行っている間
会議をしていました。

担当によって忙しい時期はありますが、
それでも動くのは月2~3回程度。



新しい情報が欲しいな

・PTA独自のホームページを作成。

いろいろなお知らせをUP予定です。

・アンケートもウェブ方式を取り入れて、
印刷にかかるコストを削減していきます。

③ ホームページやっています!



ホームページはこちら
<http://akirunopta.racms.jp/>



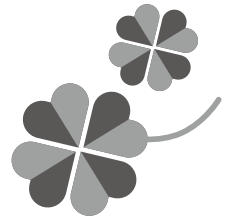
そういえば… 「よつばの会」って、なんですか？

左のページにもありました通り、あきる野学園のPTAは、他校のPTAとはちょっと違うんです…
が、「PTA」って響き、正直あんまりイメージよくないですね。

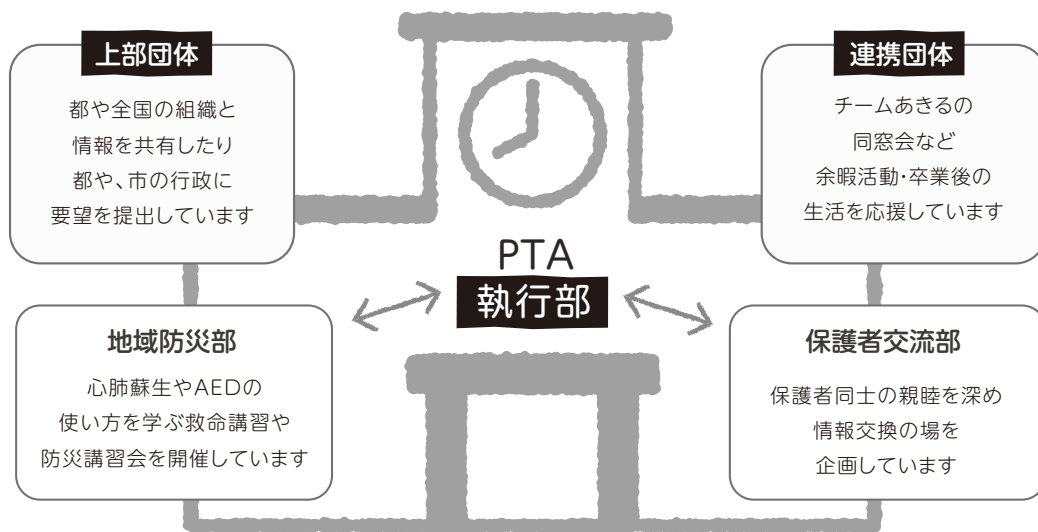
会員の皆様より意見を募り、PTAにニックネーム(愛称)をつけることになりました。

あきる野学園には、「ふたば祭」という文化祭があります。

A部門とB部門、2つあることからその名がついたのですが、こどもたちの「ふたば」に、
【保護者】と【学校】というおとなの「ふたば」を加え、支え合おうという意味も込めて
「よつばの会」と命名されました。



PTAって いまどんなことをしているの？



※ 地域防災部・保護者交流部は都度ボランティアを募り、活動しています

今後の目標

あきる野学園を充実した福祉避難所へ

災害時に、お子さんとご家族が少しでも落ち着ける環境作りを目指し、
学校と話し合い、行政へ意見を出していきます。

PTA会費の見直し

コストカットを進めて、おさいふに優しいPTAへ!

学区内の学校との交流や連携

地域で安心して生活していくために、あきる野学園の様々な情報を発信していきます。

保護者交流の充実

新たな出会いから、いろんな繋がりを作るお手伝いを!みなさまにお役に立つ勉強会も企画中です。



「できるとき」に「できるひと」が「できること」をやるPTAへ

「PTA」って そもそもどんなところ？

保護者（Parent） 教職員（Teacher） からなる団体（Association）

…の頭文字をとったものです。

ボランティア（任意）で、子供たちのすこやかな成長の為に、保護者・先生だけでなく家庭・地域社会が互いに協力しあって、様々な活動を行う組織です。

…なんて書くとちょっと固いですが、

自分の子どもの未来の為にやったことが、
結果的にほかのお子さんにも役に立つかも？

という活動をしています。

「ちょっとついでに…」
くらいの温度で
のんびり
やっています！

PTA会費って、どんなことに使われているの？

お子様の活動や、保護者の皆様、学校のお手伝いをするために、令和5年度はこんなことに使われました。

- 様々なPTA連合会への納付金
- 各種団体主催の大会・理事会の参加の際の交通費
- 地域防災部・保護者交流部の活動をサポートする活動費
- コピー用紙やインクなど、PTA活動の際に使う事務用品代
- 写真付き教職員紹介の広報誌発行
- 卒業記念品費・進級祝い品費
- 会議・資料作成に使用するWi-Fi使用料・ホームページ運用費
- プリントを印刷する機械の賃貸料
- 連携団体・あきるのクラブ運営をサポートする交流会費…などなど

※今年度PTA会費は、
総会後に決定いたします。



PTAに入会するには？

入会・会費承諾書を提出していただきます。入会は強制ではありません。

3年ごとの更新となり、

小学1年生

小学4年生

中学1年生

高校1年生

は

都度、承諾書を提出していただきます。

役員って、どんな人たちがいるの？

保護者の中から、次の役員を**立候補**で募集しています。

※役員就任は強制ではありません。

統括会長：1名

肢体不自由部門会長：1名

知的障害部門会長：1名

副会長：1名以上(副校長1名が副会長兼任)

会計：1名以上

会計監査：1名以上(教職員1名が会計監査兼任)

校長先生を顧問に迎え、学校と情報を共有しながら運営をしています。

こんなPTA連合会に入っています

- 東京都特別支援学校PTA連合会(都特P連)
- 全国知的障害特別支援学校PTA連合会(全知P連)
- 東京都障害特別支援学校PTA連合会(都知P連)



実は、PTAってわりと重要

●市役所や都庁へ要望を出すのは、個人だけではなかなか大変です。

特別支援学校のPTAならノウハウがあるので、子供たちのためにいろいろできることがあります。

..... PTA・親の会が希望して実現した身近な制度

放課後等デイサービス 就労支援サービス 医療的ケア児支援法 医療的ケアバスの配置

などなど...



児童・生徒のより良い未来実現のため、
ぜひ皆様のご意見をお待ちしています！
役員に興味がある方は、いつでもPTAへご連絡ください。

メリットいろいろ、PTA会員



PTAへ加入すると、色々な情報のお知らせが来たり、イベントへ参加することができます。

いろいろなセミナー、やってます

さまざまなPTA連合会が主催するセミナーに、**無料**で参加したり、オンラインで視聴が可能です。

ちなみに去年はこんなセミナーがありました

- ・「年齢に応じた 親子の関わり」(都知P連)
- ・「卒業後の進路について～地域・社会で輝いて生きる姿を目指して～」(都知P連)

…などなど、大学教授や専門家の講義を聞くことができます。

育児のヒントが見つかるかも？

みんなの声を、行政へ届けます

もっとこうだったらな…あれさえなければな…
って思うこと、ありませんか？

毎年PTAでは様々な連合会を通して、都へ要望書を提出したり市が主催する会議に参加しているんです。

皆さんの声が壁を壊します！

学んで安心！救命講習会(参加費あり・不定期)

地震や洪水…天災はいつ起こるか予測がつかません。そんなとき、家族のためにも落ち着いて行動したいですよね。救命講習会では、消防署の講師をお招きし、心肺蘇生やAEDの使い方、異物除去、止血法を学んだりできます。

もしもの…ときに備えられます



ちょっと、ひといき…保護者交流

身近に友達が欲しい…先輩の話が聞きたい…

新しい環境って、保護者も不安はつきもの。

新たな出会いのお手伝いとして、保護者交流会を開催しています。

情報交換超重要です！

そのうちのひとつが **「るのトーク」!**

あきる野学園の一室をお借りして時間限定でオープンする、**大人の「しゃべり場」**。

集まるメンバーや、話すテーマはその日次第。偶然の出会いと、ちょっとした雑談を楽しむ会です。

その他にも、いろいろな企画を開催予定です！



※感染状況などで、中止になる場合もございます。

ちょっと手伝いたいな…でも忙しいし…

そんなときは「PTAサポーター」がおすすめ!



仕事もあるので役員になるのはちょっと…だけど、こどもたちのために何かしたいな…
そんな方におすすめしたいのは、1日だけのお手伝い「PTAサポーター」!
役員だけでは大変な作業が発生したときに、都度お手伝いの募集をかけています。

ふたば祭初日 PTAブースのゲームコーナーを
お手伝いしてくれた保護者へインタビュー!

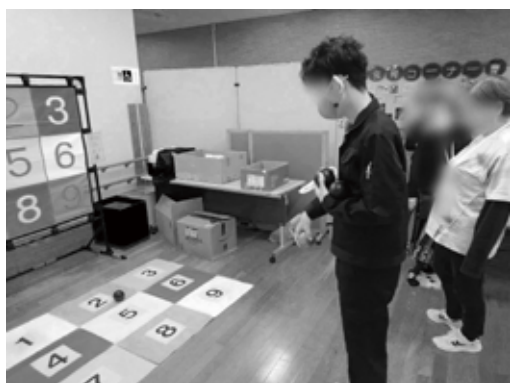
「お手伝い、やってみてどうでした?」

普段会えない部門・学年の子たちと
会えて、とても嬉しかったです。

たくさんのお子どもたちと接する
機会が持てて良かった。



あきる野学園には、
こんな素敵なお子さんたちが
いるのだと改めて思いました。
来年もやってみたいです



自分の子供が、お友達と
仲良くしている姿が
見れて、ちょっと
お得でした!



いろんな学年のお母さんと
話せる、貴重な機会でした

先生たちが、普段どんな感じで
こどもたちに対応しているのか
見れたのも興味深かったです

※お手伝い制度を導入することで、委員会制度を廃止し、
PTAのスリム化を目指しています。

どうしても役員だけでは厳しい…!そんなときはプリントにて告知しますので
お時間があれば是非!お手伝いをお願いします。

統括会長より、皆様へ

ご入学おめでとうございます。

これから始まる学校生活の中で、お子様も保護者の皆様も、

晴れやかで実り多き時間を過ごされることを、心よりお祈り申し上げます。

「無理なく、楽しく」をモットーに、PTA活動にご参加・ご協力頂き、

子どもたちの大切な学生生活を、一緒に支えて頂けたらと思います。



あとがき

お子様の未来のために、何かしてあげたいけど、何をしたらいいのかわからなくて、焦る。

アイデアはあるけれど、一人ではちょっと勇気が出せない。

そんな思いを抱えている方が、いらっしゃるのではないのでしょうか。

本当に小さなことで構いません。

イベントのお手伝いや、行政への要望アンケートへのご協力など…

皆様の小さな思いが集まれば、大きな力を動かすこともあります。

私達も皆さんと同じように、不安と期待に胸を膨らませ、緊張しながら入学を迎えていました。

今までもそうだったように、これからも、様々な壁があることでしょう。

その壁を乗り越えるときに、そっと、さりげなく、後ろから支えたい。

よつばの会(PTA)はそんな存在でありたいのです。

年齢や立場を越えて、肢体部門も知的部門も関係ない、そして保護者の負担に決してならない

子供たちのための新しいPTAを、共に作っていきましょう。

PTAへのご質問や、活動の要望、加入のご相談などは
pta.akiruno.gakuen@gmail.com
までいつでもご連絡ください。

このプリントは、知的障害部門高等部の総合サービス班により印刷と製本が行われました。

総合サービス班って？

高等部に上がると、「作業学習」の中で様々な作業班に分かれて、

職業生活・家庭生活に必要な基礎的・基本的な知識と技能を学んでいきます。

総合サービス班は作業班のうちの一つで、学校のプリント印刷、クラスへ配布など学校のいろいろなお仕事に取り組んでいる班です。